

Tavoitteena köyhyyden vähentäminen

Kuka kuuntelee köyhää -keskustelutilaisuus, 21.3.2013
Sosiaali- ja terveysministeri Paula Risikko

Sisältö

- Köyhyys tilastojen valossa
- Toimenpiteitä ja niiden vaikutuksia
- Kohti osallistavaa sosiaaliturvaa

Köyhyys tilastojen valossa



■ Suhteellinen köyhyysaste

- Vuonna 2011 suhteellinen köyhyysaste (pienituloisuusaste) oli 13,2 %. Pienituloisia henkilöitä oli 704 000.
- Suhteellinen köyhyysaste on vuodesta 2006 lähtien pysynyt noin 13 prosentissa.
- Pienituloisuuden raja oli kotitalouksien käytettävissä olevien rahatulojen perusteella 13 640 euroa kulutusyksikköä kohden vuonna 2011. Yhden hengen taloudessa asuva oli pienituloinen, jos hänen tulonsa ovat alle 1 140 euroa kuukaudessa.

(Lähde: Tilastokeskus, Tulonjakotilasto 2011)

■ Toimeentulotuen saajat

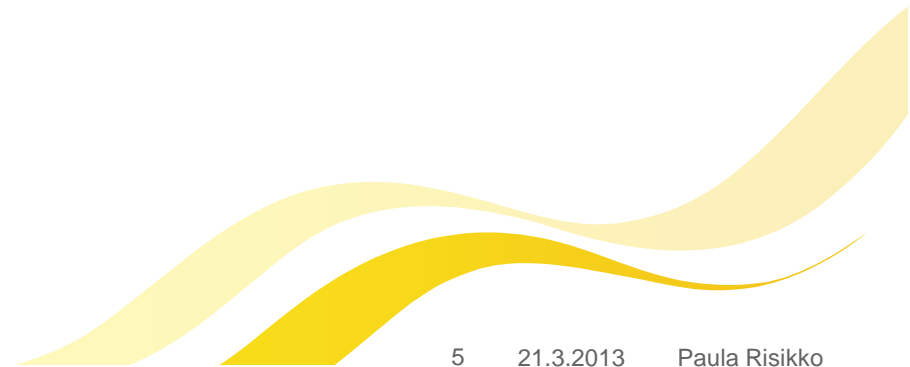
- Toimeentulotuen saajien määrä on pysytellyt samana viimeiset pari kolme vuotta.
- Vuonna 2011 toimeentulotukea myönnettiin 239 212 kotitaloudelle ja 371 898 henkilölle. Vuoteen 2010 verrattuna toimeentulotukea saavia kotitalouksia oli 0,4 % ja henkilöitä 0,9 % vähemmän.
- Muihin ikäluokkiin verrattuna nuorten toimeentulotukea saavien 18 – 29-vuotiaiden osuus oli keskimääräistä suurempi (27,4 %).

(Lähde: THL, Toimeentulotuki 2011)
SOSIAALI- JA TERVEYSMINISTERIO

■ Tuloerot

- Tuloerot kasvoivat Suomessa voimakkaasti 1990-luvun lopulla.
- 2000-luvulle tultaessa tuloerojen kasvu pysähtyi, mutta kasvu alkoi jälleen vuosikymmenen puolivälissä.
- Vuoden 2008 alkaneen taantuman jälkeen tuloerot eivät ole kasvaneet.
- Tuloerot ovat kasvaneet myös muissa Pohjoismaissa viimeisen 15-20 vuoden aikana.

(Lähde: Moisio, Pasi (2010): Tuloerojen, köyhyyden ja toimeentulo-ongelmien kehitys. Suomalaisten Hyvinvointi 2010 (toim. Vaarama, M; Moisio, P; Karvonen, S.) THL 2010)



Toimenpiteitä ja niiden vaikutuksia

Muutokset perusturvaetuuksissa 2012

- Työttömyysturvan peruspäivärahan ja työmarkkinatuen korotus 100 eurolla kuukaudessa. Lisäksi etuuksiin tehtiin indeksikorotus, jonka seurauksena peruspäiväraha nousi yhteensä noin 120 eurolla kuukaudessa.
- Toimeentulotuen perusosaan 6 prosentin korotus. Yksinhuoltajien toimeentulotuen perusosaan lisäksi 10 prosentin korotus.
- Asumistuen tulorajojen korotus 120 eurolla kuukaudessa.
- Eläkkeensaajien asumistukeen vaikuttavien asumismenojen enimmäismääriin 3,8 prosentin korotus.
- Kansaneläkeindeksiin sidottujen etuuksien korotus 3,8 %. Kansaneläke, takuueläke, perhe-eläke, rintamalisät, vammaistuet, lapsilisä, lastenhoidon tuet ja sairausvakuutuksen vähimmäispäivärahat nousivat indeksikorotuksen verran.

2012 voimaan tulleiden muutosten vaikutuksia (1/2)

Tehdyt korotukset parantavat ennen kaikkea työttömien ja yksinhuoltajien toimeentuloturvan tasoa, mutta asumistuen ja toimeentulotuen korotusten vaikutukset levisivät kaikille pienituloisille kotitalouksille.

- Tulot nousivat vuonna 2012 toimeentulotuen perusosan korotuksen ja asumismenojen kasvun verran: yksinasuvilla arviolta 56 euroa kuukaudessa ja (yhden lapsen) yksinhuoltajilla 134 euroa kuukaudessa.
- Ansiosidonnaista työttömyysturvaa pienen palkan perusteella saavan yksinasuvan tulot nousivat arviolta 100 euroa kuukaudessa, yksinhuoltajan 118 euroa.
- Noin kaksi kolmesta perustyöttömyysturvan saajasta sai työttömyysturvan korotuksen täysimääräisenä, joka verojen jälkeen on noin 100 euroa.
- Asumistukea sai noin puolet perustyöttömyysturvaa saavista, mutta asumistuen korotuksen ansiosta heidän asumistukensa ei pienene työttömyysturvan korotuksen myötä.
- Noin kolmannes perustyöttömyysturvaa saavista on toimeentulotuen piirissä, jolloin työttömyysturvan korotus leikkautuu toimeentulotuessa. Toimeentulotuella olevien työttömien tulot nousivat kuitenkin perusosan korotuksen myötä vähintään 42 euroa.

2012 voimaan tulleiden muutosten vaikutuksia (2/2)

- Eläkeläisiä lukuun ottamatta perusturvan varassa olevien työttömien ja yksinhuoltajien tulojen kasvu vuonna 2012 selittyy toimeentulotuen korotuksella.
- Korotuksilla ei ole suuria muutoksia toimeentulotuen asiakasmääriin tai menoihin. Työttömyysturvan ja asumistuen korotukset kompensoivat toimeentulotuen korotusten vaikutukset.
- Perusturvan ja toimeentulotuen kannustinloukut eivät kohdistu pienipalkkaisen kokopäivätyön vastaanottamiseen, vaan ennen kaikkea osa-aikaisen ja tilapäisen työn vastaanottamiseen.

Malliperhelaskelmat kuvaavat kotitalouksia, joilla ei ole mitään muita tuloja kuin perusturvan etuudet. Suurimmalla osalla perusturvaetuuksia saavista kotitalouksista on kuitenkin muitakin tuloja.

(Lähde: Pasi Moisio ja Seppo Sallila. Talousarvioesityksen 2012 vaikutuksista perusturvaan. Terveiden ja hyvinvoinnin laitos THL. Raportti 20/2012)

Muutokset perusturvaetuuksissa 2013

- Työmarkkinatuen tarveharkinta muuttuu siten, että hakijan puolison tulot eivät enää vaikuta työmarkkinatuen määrään (koskee arviolta vähintään 13 000).
- Pitkäaikaistyöttömien työllistymisen tueksi toteutetaan kolmivuotinen työllistymisrahakokeilu TEM:n kuntakokeiluun osallistuvissa kunnissa. Kokeilun piirissä olevat pitkäaikaistyöttömät saavat työllistyttyään työmarkkinatukea vielä ensimmäisen työssäolokuukauden ajan (koskee arviolta 5 000).
- Asumistukilain mukaan pitkäaikaistyöttömän asumistuki tarkistetaan työllistymisen jälkeen uusien tulojen mukaiseksi kolmen kuukauden työssäolon jälkeen. Tätä tarkistusaikaa pidennetään kuuteen kuukauteen. Muutos on voimassa kolme vuotta.
- Useisiin kansaneläkeindeksiin sidottuihin sosiaaliturvaetuuksiin tehtiin ylimääräinen 0,7 prosentin suuruinen indeksikorotus vuoden 2013 alusta. Lisäksi tehdään normaali 2,8 prosentin suuruinen indeksitarkistus. Korotus on voimassa vuoden 2013 ajan.

2013 voimaan tulleiden muutosten vaikutuksia

- Suurin osa muutoksista kohdistuu työttömän, etenkin pitkäaikaistyöttömän kannustin- ja byrokratialoukkujen lieventämiseen: tarveharkinnan poisto työmarkkinatuessa, työllistämisrahakokeilu ja työttömyysturvan korotusosan etuoikeuttaminen toimeentulotuessa.
- Kyseiset muutokset parantavat myös työllistyneen tai aktiivitoimeen siirtyneen (pitkäaikais-) työttömän taloudellista asemaa.
- Näiden ohella mm. ylimääräinen indeksikorotus ja työmarkkinatuen tarveharkinnan poisto vahvistavat pienituloisten ostovoimaa ja toimeentulon tasoa.
- Työmarkkinatuen puolison tarveharkinnan poistuminen on myös tärkeä periaatteellinen muutos järjestelmätasolla ja merkittävin yksittäinen parannus yksittäisten kotitalouksien kohdalla.
- Ylimääräisellä indeksikorotuksella tasataan arvonlisäverokannan nousun vaikutusta erityisesti pienituloisille henkilöille.

(Lähde: Susan Kuivalainen, Kirsi-Marja Lehtelä, Pasi Moisio. Vuoden 2013 talousarvion vaikutukset perusturvaan. Terveiden ja hyvinvoinnin laitos THL. Raportti 77/2012)

Kohti osallistavaa sosiaaliturvaa

Työn ja sosiaaliturvan yhteensovittaminen

- Tarvitaan työn ja sosiaaliturvan yhteensovittamisen konsepti, jonka tavoitteena on
 - Kannustaa työelämän ulkopuolella olevia työllistymään räätälöimällä yksilölle väylä työelämään mahdollisesti kuntoutuksen, koulutuksen tai muiden toimenpiteiden avulla
 - Sosiaaliturvan kannustinloukkujen poistaminen yksilön työllistymisen tieltä
 - Moniammatillinen toiminta yhdessä asiakkaan kanssa siten, että etuudet ja palvelut sovitetaan yhteen mahdollisimman pitkälle yhdessä palvelupisteessä
 - Toimintakonseptin kehittämisessä hyödynnetään meneillään olevien hankkeiden, kuten kuntakokeilun (esim. työllistymisbonus), kansallisen työelämästrategian ja nuorisotakuun tuloksia

Työllistymisen kannustaminen

(1/2)

Pääministeri Kataisen hallitusohjelman tavoitteena on

” Työn vastaanottamisen kannusteiden parantamiseksi etsitään keinoja parantaa työtulojen ja sosiaaliturvan yhteensovitusta päämääränä työllisyysasteen nosto. Vähennetään edelleen toimeentuloturvaetuuksien hakemiseen ja maksatukseen liittyvää byrokratiaa. Varmistetaan työttömyysturvan ja toimeentulotuen käsittelytakuun toimivuus. ”

- STM etsii työttömyysturvajärjestelmän yksinkertaistamista ja selkiyttämistä koskevan valmistelutyön yhteydessä myös keinoja työn vastaanottamisen kannusteiden parantamiseksi parantaa työtulojen ja sosiaaliturvan yhteensovitusta ja vähentää edelleen toimeentuloturvaetuuksien hakemiseen ja maksatukseen liittyvää byrokratiaa. STM selvittää työttömyysturvan käsittelytakuun toimivuutta virkatyönä.

Työttömyysturvan muutosesitykset

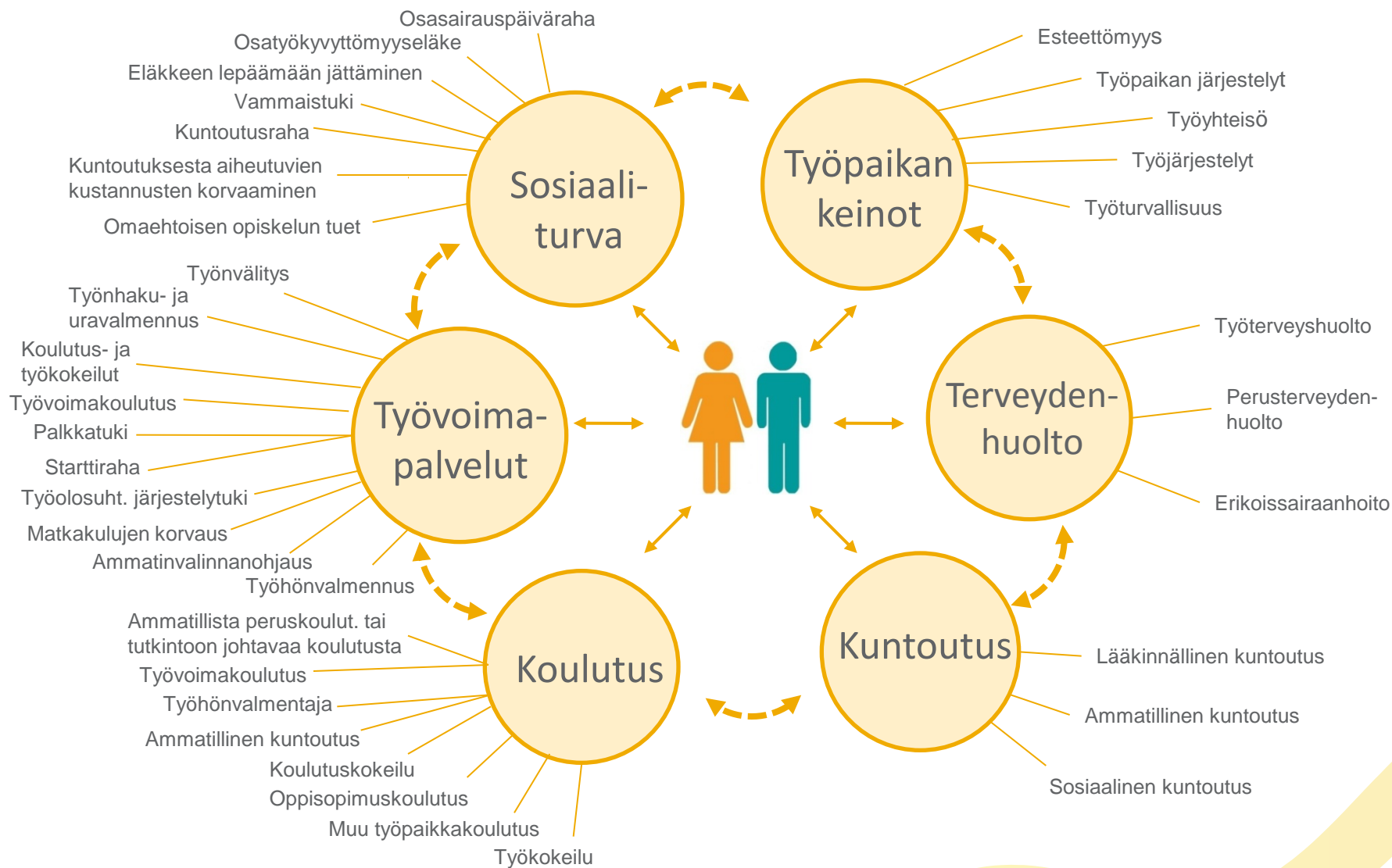
(2/2)

- Viime kevään työurasopimuksen perusteella:
 - Työttömyysturvan korvaustasojen vähentäminen kahteen ja korotusosien maksuajan lyhentäminen
 - Ansiosidonnaisen päivärahan keston lyhentäminen alle kolmen vuoden työhistorian omaavilta
 - Työllistymistä edistävästä toimenpiteistä kieltäytyminen
 - Työssäoloehdon lyhentäminen 34 viikosta 24 viikkoon
 - Lisäpäiväoikeuden ikärajan muuttaminen
- Työryhmässä on lisäksi työstetty työttömyysturvaa selkeyttäviä toimia (HE kevät 2013):
 - Nykyisin ansiopäiväraha voi olla korkeintaan 90 % ansiopäivärahan perusteena olevasta palkasta tai enintään edeltävän palkan suuruisen, jos henkilö on oikeutettu korotettuun tai muutosturvan suuruiseen ansio-osaan. Jatkossa sovitellun ansiopäivärahan osuus yhdessä työtulon kanssa voi olla enintään 95 % päivärahan perusteena olevasta palkasta.
 - Nykyisin oikeus työmarkkinatuen korotusosaan työllistämistä edistävien palvelujen ajalta on oikeus henkilöllä, joka on saanut työmarkkinatukea enintään 500 päivältä tai enintään 180 päivältä sen jälkeen kun hänen oikeutensa työttömyyspäivärahaan on päättynyt enimmäisajan täyttymisen vuoksi. Jatkossa nämä rajoitukset on tarkoitus kumota.
 - Nykyisin työttömyyspäivärahaa enimmäisajan saaneelle maksetaan työmarkkinatukea ilman tarveharkintaa 180 päivän ajan. Koska puolison tulojen huomioon ottamisesta on 1.1.2013 luovuttu, tämän pykälän käytännön merkitys on vähentynyt huomattavasti. Jatkossa tarveharkintaa sovellettaisiin työmarkkinatuen maksamisen alusta alkaen.

Jatkotoimenpiteitä

- ”Kopin ottaminen”
 - kokonaisvaltainen avun tarpeen arviointi
 - tarvittavat etuudet ja palvelut koordinoitusti
- Hyvien käytäntöjen levittäminen ohjelmien avulla
 - ympäri Suomea tehdään hyvää työtä, josta pitää saada tieto kaikille
 - aktivoivasta, osallistavasta ja kannustavasta työstä hyviä esimerkkejä ovat mm.
 - Osatyökykyisten työllistymistä edistävä toimenpideohjelma
 - Syrjäytymistä, köyhyyttä ja terveysongelmia vähentävä poikkihallinnollinen toimenpideohjelma
 - Nuorisotakuu
 - Työpankkikokeilu
 - Työllistymisrahakokeilu

Osatyökykyiset työelämään -toimintakonsepti



Vastuutaho
 • työnantaja
 • TE-toimisto

Työkyky-
 koordinaattori

Syrjäytymistä, köyhyyttä ja terveysongelmia vähentävä poikkihallinnollinen toimenpideohjelma (1/4)

- Ehkäistään työttömyyttä ja köyhyyttä sekä ihmisten näköalattomuutta ja osattomuutta.
- Luodaan pysyvä toimintamalli, jolla hyvinvoinnin ja terveyden edistäminen sekä eriarvoisuuden vähentäminen otetaan osaksi kaikkea yhteiskunnallista päätöksentekoa ja sisällytetään kaikkien hallinnonalojen toimintaan.
- Ohjelma luo tuki-, seuranta- ja arviointimenettelyn.

Syrjäytymistä, köyhyyttä ja terveysongelmia vähentävä poikkihallinnollinen toimenpideohjelma (2/4)

Toimeenpano:

- Ohjelma sisältää 35 kärkihanketta.
- STM koordinoi toimeenpanoa.
- Osa kärkihankkeista jo valmistuneita, mm. nuorisotakuu astunut voimaan 1.1.2013 ja laadittu Suomen ensimmäinen kansallinen perus- ja ihmisoikeustoimintaohjelma 2012 - 2013 (OM).
- Muutkin kärkihankkeet on käynnistetty.
- Toimenpiteiden vaikuttavuutta ja tavoitteiden toteutumista seurataan indikaattoreilla.
- Yhteistyötä ja sitouttamista vahvistava seminaari *Lasten ja nuorten syrjäytymisen vähentäminen* kesäkuussa 2012.

Syrjäytymistä, köyhyyttä ja terveysongelmia vähentävä poikkihallinnollinen toimenpideohjelma (3/4)

Nuorisotakuu:

- Merkittävin syy nuorisotyöttömyyteen ja nuorten syrjäytymiseen on heikko koulutus. Suomessa on noin 110 000 20 - 29-vuotiasta nuorta, jolla ei ole perusasteen jälkeistä koulutusta.
- Taataan
 - jokaiselle alle 25-vuotiaalle nuorelle ja alle 30-vuotiaalle vastavalmistuneelle
 - työ-, harjoittelu-, opiskelu-, työpaja- tai kuntoutuspaikka
 - viimeistään 3 kk kuluttua työttömäksi joutumisesta.
- Edellyttää laajaa yhteistyötä ja viranomaisten, elinkeinoelämän, järjestöjen ja nuorten itsensä yhteisvastuuta
- Kehitetään mm. oppisopimuskoulutusta ja pienyritysten mahdollisuuksia työllistää nuoria
- Voimaan 2013 alusta alkaen

Syrjäytymistä, köyhyyttä ja terveysongelmia vähentävä poikkihallinnollinen toimenpideohjelma (4/4)

Esimerkkejä kärkihankkeista:

- Pienituloisten aseman parantaminen
 - Työttömyysturvan ja työmarkkinatuen, toimeentulotuen ja asumistuen korotukset
 - Yhtenäistetään talous- ja velkaneuvonnan palveluja
 - Kehitetään sosiaalista luototusta
- Pitkäaikaisasunnottomuuden vähentämishjelmaa jatketaan. Kaupunkien kanssa aiesopimukset vuosille 2012 – 2015.
- Lasten, nuorten ja lapsiperheiden palveluja kehitetään osana Kaste 2012 - 2015 -ohjelmaa
 - Laajennetaan perhekeskustoimintaa, tavoitteena edistää varhaista tukea ja ongelmien ehkäisyä
 - Lapsiperheiden kotipalveluja ja matalan kynnyksen palveluja kehitetään, mm. laajat terveystarkastukset 8. luokalla

Sosiaalista ja terveellistä kevättä!

